

## Catégorie 4-6 cylindres modifié

- ✓ TOUTE CHOSE OU RÈGLEMENT NON ÉCRIT SUR CETTE LISTE DE RÈGLEMENTS EST INTERDITE, seules les modifications inscrites sur cette liste seront acceptées pour les véhicules de la catégorie 4-6 cylindres modifié.
- ✓ Aucun Dodge Charger, Chrysler 300 ou les véhicules d'origine V8 avec option V6.
- ✓ Il est de la responsabilité du coureur de prouver l'origine des pièces modifiées.
- ✓ Il est de votre responsabilité de lire les règlements généraux.

1. **Moteur** : Moteur du véhicule seulement (4,5,6 cylindres seulement) et il doit être boulonné comme d'origine.
2. **Transmission** :
  - Aucun renfort n'est accepté.
  - Original en tout point
3. **Rack à batterie** :
  - 2 batteries max.
  - Il ne doit pas renforcer le véhicule en aucun point.
  - Il ne doit pas excéder les batteries de plus de 2" de haut et de large aller à un maximum de 16 x 16.
  - Doit être à l'intérieur, solidement fixé au plancher côté passager.
4. **Radiateur** :
  - Le radiateur doit être d'origine ou en fer et doit contenir de l'eau uniquement. Les radiateurs en fer doivent être lousses entre les deux cadres et les supports du radiateur, afin de ne pas renforcer le véhicule.
  - Ils peuvent être fixés avec 4 bolts de 1/2 pouce, des broches ou des chaînes, mais ne doivent pas être fixés au châssis ou au pare-chocs.
  - La taille maximale autorisée est de 18" x 24" x 2".
5. **Bumper** :
  - N'importe quel bumper de voiture 4,5,6 cylindres est accepté non renforcé (avant et arrière).
  - Aucune modification ne sera acceptée.
  - Le bumper ne doit pas être plus large que le véhicule.
  - Aucun coin ou pointe tranchante ne sera toléré.
  - Les Shocks doivent rester à l'endroit exact d'origine.
  - Les bumpers covers doit être retirés en tout temps.
  - Une plaque 4 x 6 x 1/4" peut être soudée au bout du frame pour y souder le bumper.
  - Le bumper peut être soudé au bout du frame ou boulonné. Si les shocks sont laissés en place, ils pourront être soudés au frame ainsi que le bumper au shock)
  - Tubing maximum 3x3 1/8 flush au frame ouvert et pas de pointe. Il ne doit pas être plus large que le frame.
  - **On peut chainer le bumper au cadre du radiateur sans toucher au rad de fer.**  
**Chaque chaîne conteras pour un point attache pour le hood ou la valise.**
6. **Plancher du véhicule** : Seul le plancher pourri peut être réparé avec une tôle 18 gage max. La réparation ne doit pas excéder l'endroit pourri.
7. **Différentiel** :
  - D'origine du véhicule

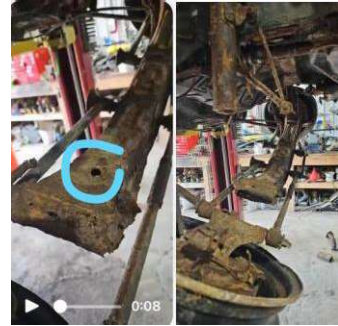
- Aucun différentiel renforcé
- Protecteurs d'essieux acceptés
- Cardans originaux non modifiés
- Le cœur peut être soudé.
- Essieux arrière : aucun renfort ou soudure ne sera toléré.
- **NOTES : 4 points d'attache seront permis sur l'ensemble de la mécanique seulement (chaînes au moteur, différentiel knuckle et subframe) 2 bolts par chaîne max 1 tour complet du subframe =2 points d'attache**

#### 8. Suspension :

- 2 rods filtés de ½ sont permises pour boulonner le subframe au plancher (arrière).
- Il est permis d'attacher les lames de suspension ensemble.
- NOTE : 2 points d'attache par set de lames seront permis**
- Les blocs de bois sont acceptés **DANS** les coil springs.

**NOTE : Ils doivent être très bien attachés.**

- Il est possible de doubler les coils spring.
- Coils spring plus longs et plus raides acceptés.
- Toutes les pièces de suspension doivent être d'origine et non renforcées, aucune modification.
- Les pièces d'origine du véhicule seulement.
- Aucun knuckle de roue ne doit être modifié.
- Le ball joint peut-être remplacé par une bolt ½
- La suspension peut être barrée à partir de la tige de l'amortisseur sans le renforcer.



#### 9. Conduite :

- Toutes les pièces de conduite doivent rester d'origine de A à Z.
- Seul les Rods de conduite d'origine peuvent être renforcées avec une rod **1/2" max**, soudée ou attachée, fer angle ou tube 1" x 1" x 1/8" d'épais est accepté.

#### 10. Pneu :

- Pas de pneus pleins sur la traction
- Pneus de secours acceptés.
- Pas de pneus à clous.
- Aucun rim modifié ou renforcé.
- Seuls les cœurs peuvent être changés pour mettre un multi-boltage
- Pneus doublés ou remplis d'eau acceptés.
- Protecteurs de valve acceptés.
- Les pesées de balancement doivent être enlevées.

#### 11. Réservoir à essence :

- Fuel cell accepté (acier ou plastique accepté).
- Réservoir à bateau accepté.
- **Réservoir d'origine refusé.**
- Réservoir en fer home made accepté fixé au plancher du véhicule.
- Aucun réservoir en plastique (chaudière ou bidon d'essence).
- Il doit être très sécuritaire.
- Doit utiliser tuyau à gaz en caoutchouc, acier et/ou métal.

##### **Option 1 : Cage de protection sur la banquette arrière.**

- La cage de protection ne peut excéder 2" du réservoir.
- En aucun cas le support doit renforcer le véhicule. Il doit avoir au moins 8" entre le support du dossier arrière et le réservoir.

##### **Option 2 : Plate-forme post-to-post**

- En aucun cas, la plate-forme doit renforcer le véhicule. Vous pouvez mettre la cage de protection sur la plate-forme. Entre le réservoir et le rack, cela ne doit pas excéder 2 pouces.

Version modifiée par Derby démolition St-Chrysostome le 28 janvier 2025

Règlements utilisés à Ste-Marguerite, St-Narcisse, St-Lazare, East-Broughton, St- Raphaël, St-Victor et St-Paul.

- Le rack et la plate-forme ne peuvent être bolté au plancher. La plate-forme peut seulement être boltée ou soudée sur la barre post-to-post.

**Option 3 :** Vous avez toujours l'option de mettre le réservoir sans plate-forme et cage de protection, mais il doit être bien attaché sur le banc arrière et cela doit être sécuritaire.

#### 12. Bolt de frame :

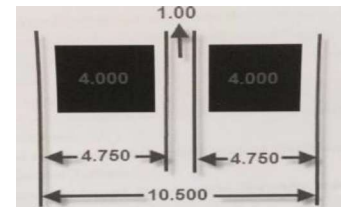
- Aucune modification ne sera tolérée.
- Aucune bolt additionnelle acceptée.
- Les bushing doivent rester d'origine.



#### 13. Frame :

- Aucune altération ou modification n'est tolérée.
- AUCUNE SOUDURE ne sera tolérée sur le frame, ceci inclut tous les joints de tôle sur le véhicule.
- Le frame ne doit pas être raccourci.
- 2 plaques de réparation 4" x4" x 1/4 " sur le frame seront acceptées sur un véhicule neuf ou déjà courcé. Ne doit pas relier le frame et le cross frame. De plus, elles devront être bien identifiées (couleur).
- Les plaques doivent suivre le frame. Si le frame change de direction et que plus d'une plaque sont utilisées, la partie la plus proche entre les plaques doit respecter le 1 pouce d'espace minimum entre les 2 plaques. Toutes réparations doivent être déclarées aux officiels lors de l'inspection du matin et avant la course. Il est le devoir du coureur de déclarer les réparations. Toute réparation non déclarée aux officiels sera

considérée comme illégale et ce même si elle est considérée en règle. Aucun trou ne peut être bouché, aucun washer sur le frame. Tous les trous d'origine doivent être apparents.



- Aucune plaque de réparation à l'intérieur du frame.
- Lorsqu'une plaque de réparation est utilisée, celle-ci et la soudure ne doit pas dépasser 4pouce 3/4. Une distance de 1pouce entre chaque plaque avec la soudure doit être respectée, quand deux plaques sont soudées pour une même réparation. On ne peut croiser 2 plaques, elles doivent être en ligne avec le frame, même si ces plaques ne sont pas sur la même face du frame. (On ne peut faire un fer-angle avec les plaques, ils doivent aussi respecter le 1 pouce de distance). PAS EN LOSANGE
- Un bout de frame croche ou abimé pourra être remplacé par un bout de frame identique avec un joint de soudure 1/2"x1/8".
- Aucune peinture ne sera tolérée sur le frame.

#### 14. Carrosserie : (Hood, valise et portes)

- Peut être martelée.
- Peut être prépliée.
- Barre de vitre arrière acceptée, bolter dans le speaker deck et au toit. Non relié à la halo bar. (Maximum 2x2 1/4)
- La barre de vitre avant ( 2x2 1/4 maximum) doit être boulonnée sur le toit et sur le dash.
- Les doublures de carrosserie (hood, valise et portes) peuvent être boulonnées avec **80 bolts**

Version modifiée par Derby démolition St-Chrysostome le 28 janvier 2025

Règlements utilisés à Ste-Marguerite, St-Narcisse, St-Lazare, East-Broughton, St- Raphaël, St-Victor et St-Paul.

**3/8" maximum**

- Les bolts ne doivent pas servir de point d'attache.

**15. Porte :**

- Les portes doivent être attachées par le haut du poteau ou par un trou au niveau de la pognée pour faire le tour du poteau.
- 6 points d'attache par porte (Ex : broche ou strap, 1 tours de chaînes, 5 metal screws, 1 plaque : 2 "x 8" x 1/4" avec 2 bolts 1/2" = 1 point d'attache)
- **Il sera permis de souder les portes avec une plaques 3x3x1/8. Chaque plaque équivaut a un point attache.**
- Un poteau de toit tapé sur sa pleine longueur = 2 points d'attache

**16. Valise :**

- **6 points d'attache acceptés ou 2 rods 3/4" non relia au frame avec 4 plaques 6" x 6 " x 1/4 "**

(Chaînes ou câbles d'acier acceptés ou 5 metal screws = 1 point d'attache)

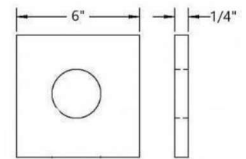
- L'inspecteur doit voir à l'intérieur de celle-ci en tout temps pour l'inspection.
- On peut plier le couvert de valise dans la valise.
- Il sera permis de souder la valise avec une plaque 3x3x1/8. Chaque plaque équivaut à un point d'attache.

17. Cage de protection :

- Pas de tube au dash.
- Poteau vertical 3"x3"x1/4" et moins **EST FORTEMENT RECOMMANDÉ** derrière le banc du conducteur pour éviter qu'il arrache. Bien soudé ou boulonné au marchepied ou plancher et au toit.
- Il est **FORTEMENT RECOMMANDÉ** de mettre un renfort dans la porte du conducteur. 12" haut max par 6" de long excédant la porte, celle-ci doit être boulonnée à 4 endroits minimum ou soudé et ne doit pas tomber sur la piste.
- Seule la porte du conducteur peut être soudée à la carrosserie avec un flat bar 3" x 1/4" ou une rod 1/2".
- Halo bar 3x3 1/4 sera accepté mais il doit être soudé au marchepied ou boulonné au plancher et ne doit pas être soudé et bolté au frame ni relié à la dash bar.

18. Hood :

- **6 points d'attache maximum**, (Ex : chaînes, fer angle 2" x 4" de long avec 1 bolt, broche ou rod 3/4" et elles ne doivent pas être reliées au frame.)
- 6 plaques 6" x 6" x 1/4" peuvent être utilisées comme washers pour les 6 rods.



19. Shifter et pédale :

- Ils peuvent être remplacés. Le support de shifter ne doit pas renforcer et ne doit pas dépasser le siège.

20. Colonne de steering

- Elle peut être changée ou modifiée.

21. Headers : À votre choix.

22. Portes passager et conducteur déchirées (avant) :

- Réparation possible avec **une tôle 18 gages max ou épaisseur original.**
- La réparation ne doit pas excéder la déchirure de la tôle.
- La tôle ne doit pas être soudée.
- Sujet à l'approbation des officiels.

23. Cooler à transmission :

- Accepté derrière le banc passager ou conducteur.

**24. Bout frame pourri :**

- Aucun bout frame pourri ne peut être refait avec du fer ou de la tôle.
- Toute réparation doit être approuvée par les officiels avant ou durant la journée.
- Tous les véhicules doivent être dégarnis de moulures, vitres (il est fortement recommandé d'enlever le pare-choc), des garnitures intérieures et bumper cover de plastique.

**Disqualification :**

- ✓ Les véhicules trop dangereux ou trop modifiés peuvent être refusés. Les officiels seuls peuvent décider si un véhicule peut courser.
- ✓ Tout manque de respect envers les arbitres ou tout autre coureur ou membres de l'organisation avant, durant ou après les courses peut entraîner une disqualification et même une suspension du ou des coureurs d'un ou plusieurs programmes de derby.
- ✓ Toute conduite dangereuse peut amener une disqualification et même une suspension du ou des coureurs fautifs.
- ✓ TOUTE CHOSE OU RÈGLEMENT NON ÉCRIT DANS CETTE LISTE DE RÈGLEMENTS EST INTERDITE, seules les modifications inscrites sur cette liste seront acceptées pour les véhicules de la catégorie 4-6 cylindres modifié.

